



教育部
教學實踐研究計畫

專案辦公室常見問題說明

主講者：計畫協同主持人 **陳宏彰** 助理教授

國立臺灣師範大學教育學系

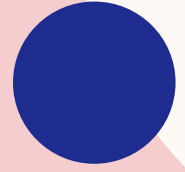
AGENDA

壹、計畫期程

貳、計畫申請、執行相關問題



壹、計畫期程



114年計畫期程

徵件

- 113/11/18(一)開放學校設定徵件截止時間

- 113/11/21(四)徵件開始

- 113/12/20(五)徵件截止

*校內系統徵件截止時間由各校訂定，請申請教師務必留意。

審查與
核定

- 114/01~114/07

執行

- 114/08/01~115/07/31

成果

- 115/07~115/09

114年活動期程

112年度績優計畫記者會

- 114/03~114/04

113年度學門成果交流會

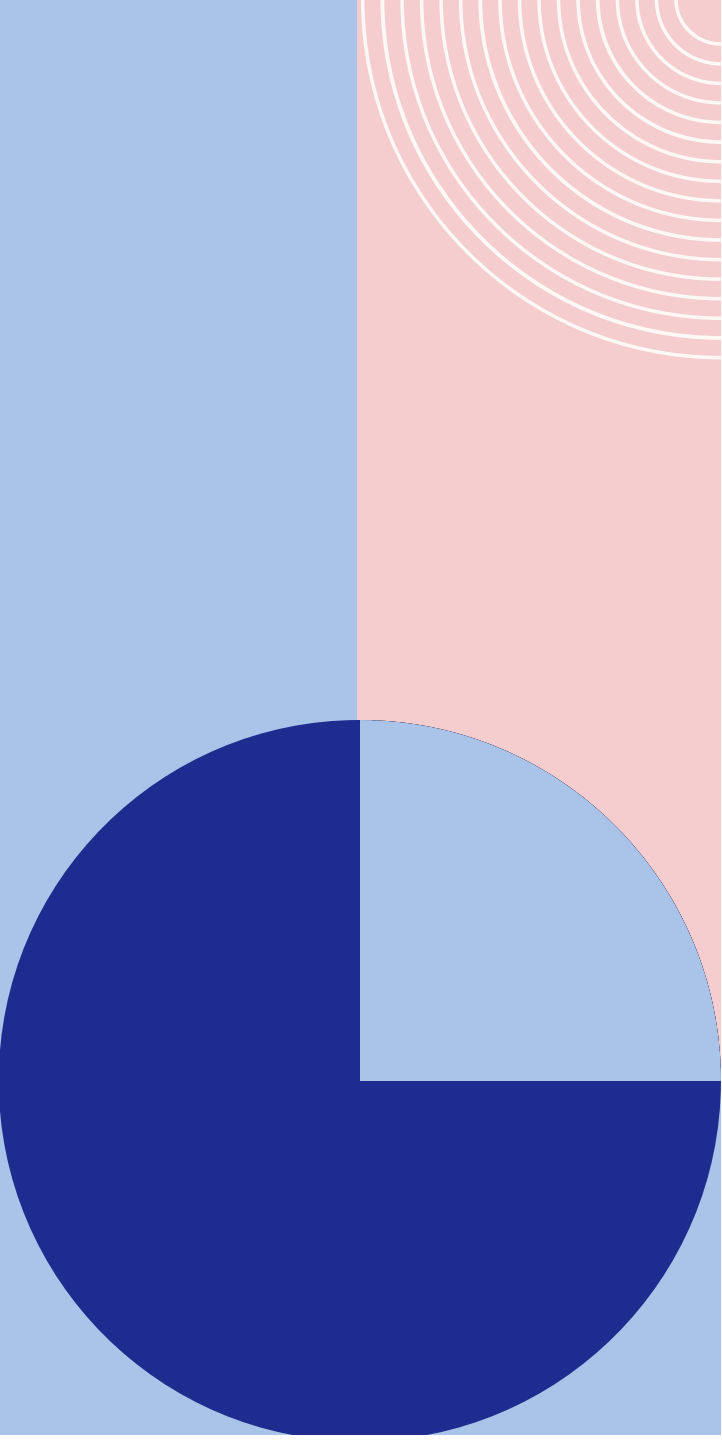
- 114/08

115年度計畫說明會

- 114/10~114/11

貳、計畫申請、 執行相關問題





計畫申請相關

計畫申請

Q：初次申請，想了解流程
與相關說明。

A：請於徵件開放時期至本計畫系統投件。

(<https://tpr.moe.edu.tw/login>)

■ 系統操作流程請參考：

官網 > 下載專區 > 系統操作手冊

■ 計畫申請相關說明亦可參考：

官網 > 關於計畫 > 常見問題 > 3. 計畫申請
-注意事項

■ 各區域基地舉辦主題工作坊，詳見：

官網 > 最新消息

計畫申請

Q：計畫申請的範圍，及其與一般國科會計畫的差異，是否有申請成功範例參考？

A：本計畫主要著重**解決教育現場遇到的問題**，透過課程設計、教材教法及運用教學媒體等教學方式之研究成果，促進學生學習，故本計畫聚焦於「教學」與「實踐」之關聯，重點在於教學實踐的方法與歷程，相較國科會的研究計畫以補助教育學理基礎理論的探討有別。

【教學實踐研究計畫-成果交流平台】收錄108-111年度各學門績優計畫，歡迎閱覽：
<https://tpr.moe.edu.tw/achievement/plan>

計畫申請

Q：同一門課，可以再申請教學實踐研究計畫嗎？去年的計畫案沒有申請過，可以依照委員的意見進行修改後再申請今年度的嗎？

A：可以，但本計畫並非教學改進計畫，而是教學研究計畫，**請明確區分問題意識、研究主題與去年不同之處**，並於計畫書中的計畫創新性或延續性價值進行說明。

也請計畫主持人留意，所有計畫審查文件中若有文獻引用（包括中英文文獻引用與自我引用）情事，請務必注意文獻引用之規範，並遵守學術倫理。

課程規劃

Q：學習成效如何呈現？
教學評量如何進行？

A：建議計畫主持人先以研究主題、內容、授課對象等選擇適當的研究方法。

另外，各區域基地學校會不定期舉辦主題工作坊，分享關於教學研究設計、成效評量工具等主題內容。先前工作坊內容資訊皆分享於[官網](#) > [教學研究資源](#)。



經費編列相關

經費編列

Q：計畫經費的項目編列原則？已編列項目及金額能更改嗎？

A：經費編列相關注意事項請參考：

官網>關於計畫>常見問題>6. 經費問題綜
整

依「[教育部補\(捐\)助及委辦經費核撥結報作業要點](#)」第八點規定，一級用途別（人事費、業務費及設備及投資）流用需要報部同意才可辦理，但資本門經費、人事費不得流出；二級科目項下（例如業務費項下的工讀費、印刷費等）各項變更請依各校內部行政程序自行辦理。相關說明請參考：

[官網>關於計畫>常見問題>7-5 經費變更](#)

經費編列- 博士生兼任助理

Q：博士生經費是否影響總計畫經費核給？核定後的博士生經費能否調整？

A：博士生兼任助理經費為專款專用，**不影響核定補助經費**，亦不可修改。如有未按職級及期程聘用者，經費不得流用。

相關說明請參考：

[官網](#) > [關於計畫](#) > [常見問題](#) > 8. 博士生兼任教學助理或研究助理費用





其他常見問題

計畫變更

Q：執行時若無法與提出的計畫相同，必須更動，是否可以順應情況自行調整進度與內容？

A：如計畫變更影響計畫執行，或影響計畫核心事項（授課對象變動、教學方法、研究方法等）及計畫執行方法等，需經教育部審核。

申請計畫變更方式可參閱：

[官網](#) > [關於計畫](#) > [常見問題](#) > [7.計畫變更問題綜整](#)

基於計畫執行過程的合理性，提醒計畫主持人應於執行期間完成計畫變更作業。

計畫審查

Q：想了解計畫審核重點。另，申請人著作，是否執行過科技部、教育部計畫等，是否會影響計畫書之通過與否？

20% 計畫主持人

1. 申請人近 5 年課程教學經驗與成果，如相關開設課程、學生學習表現、相關教材建構或發表、教學評鑑回饋等，並請說明上述教學相關成果與本計畫之關聯。
2. 年資未滿 5 年之新進教師，請說明任教後之課程教學經驗與問題之聯結。
3. 申請大學社會責任 (USR) 專案者，須增敘申請人的社會、社區或在地參與經歷與本計畫之關聯。
4. 申請技術實作專案者，須增敘申請人將知識或技術轉化為實務或實作的經歷與本計畫之關聯。
5. 申請情緒健康與福祉專案者，須增敘申請人在研究或開設情緒健康與福祉相關議題經歷與本計畫之關聯。

80% 計畫執行內容

1. 教學實踐研究計畫動機
 - 曾獲本計畫補助，且欲延續、深化先前研究者，須於此處明列過去執行計畫與本次計畫之差異。
1. 教學實踐研究計畫研究主題及目的
2. 文獻探討
3. 教學設計與規劃
4. 研究設計與執行規劃
5. 預期完成工作項目與成果
6. 參考文獻
7. 附件

成果報告

Q：結案報告中，什麼是應該要揭露的重要資訊，評審又希望能看到什麼？

本計畫成果報告「一年期」本文篇幅以3至15頁為原則，附件以10頁為限；「多年期」本文篇幅以6至30頁為原則，附件以20頁為限，內容敘述務求計畫成果的完整性，應將兩年之執行成果加以整合，避免任一年成果敘述籠統或較為偏重。

- (1) 研究動機與目的
- (2) 研究問題
- (3) 文獻探討
- (4) 教學設計與規劃
- (5) 研究設計與執行
- (6) 教學暨研究
- (7) 建議與省思

※下列專案除上述項目外，尚須強調以下項目：

大學社會責任(USR)專案

- USR 場域介紹
- 社會實踐議題
- 場域與課程之合作機制
112 年度一年期、111 年度多年期 教學實踐研究計畫成果報告格式與說明
- 學生場域實作之成果與評量
- 計畫對應之 SDGs

技術實作專案

- 實作場域介紹：針對學生實作活動進行之地點，如校內場域、校內結合校外實習場域或產業社區等說明。
- 實作教學模式介紹：針對實作活動如何進行之流程、業師角色等與實作教學模式相關部分說明。
- 學生技術實作之成果與評量。

情緒健康與福祉專案

- 研究或開設情緒健康與福祉相關議題經歷與計畫之關聯。
- 所開設之課程如何協助解決過去授課時所遭遇或觀察到的學生情緒困擾、或威脅學生福祉之議題所涉及的問題面向。
- 如何通過自我覺察、情緒管理、提升人際溝通技巧等課程內容的規劃設計，瞭解影響學生心理健康之因子。
- 緊扣教學目標，具體陳述研究對象、研究工具與分析方法，以回應研究問題。

THANK YOU

感謝聆聽，敬請指教

- 計畫官網：<https://tpr.moe.edu.tw/index>
- 成果平台：<https://tpr.moe.edu.tw/achievement/>